



AKSTURSÍÐRÓTTASVÆÐI VIÐ HELLU

Greinargerð með tilkynningu til ákvörðunar um matsskyldu

05.06.2024



SKÝRSLA – UPPLÝSINGABLAÐ

SKJALALYKILL

109297-SKY-001-V01

SKÝRSLUNÚMÉR / SÍÐUFJÖLDI

01 / 23

VERKEFNISSTJÓRI / FULLTRÚI VERKKAUPA

Haraldur Birgir Haraldsson

VERKEFNISSTJÓRI EFLA

Ásgeir Jónsson

LYKILORÐ

Akstursíþróttir, mótorkross, Hella, matsskyldufyrirspurn, Rangárþing Ytra, mat á umhverfisáhrifum

STAÐA SKÝRSLU

- Í vinnslu
- Drög til yfirlstrar
- Lokið

DREIFING

- Opin
- Dreifing með leyfi verkkaupa
- Trúnaðarmál

TITILL SKÝRSLU

Akstursíþróttasvæði við Hella
Greinargerð með tilkynningu til ákvörðunar um matsskyldu.

VERKHEITI

Akstursíþróttasvæði Hella - Matstilkynning/skipulag

VERKKAUPI

Rangárþing Ytra

HÖFUNDUR

Snævarr Örn Georgsson

ÚTDRÁTTUR

Í maí 2022 var staðfest nýtt deiliskipulag fyrir akstursíþrótt- og afþreyingarsvæði við Þjóðveg 1 skammt austan við þéttbýlið á Hella. Í framhaldi af því var ráðist í að búa til mótorkrossbraut í samræmi við skipulagið og hefur hún verið í rekstri og þar haldnar mótorkrosskeppnir. Til að hægt sé að fá starfsleyfi heilbrigðiseftirlits þarf að fá úrskurð Skipulagsstofnunar um matsskyldu akstursíþróttasvæðisins. Þó er um nokkuð óhefðbundna tilkynningu að ræða þar sem framkvæmdum er lokið og búið að gera akstursíþróttasvæðið og umhverfisáhrif þar af leiðandi að miklu leyti komin fram.

Skv. tl. 11.01 í 1. viðauka laga nr. 111/2021 um umhverfismat framkvæmda og áætlana fellur framkvæmdin í flokk B þar sem um er að ræða varanlega akstursíþróttabraut.

Greinargerð þessi er send inn til Skipulagsstofnunar með fyrirspurn um matsskyldu. Farið er yfir eðli og þætti framkvæmdanna, samræmi við skipulag og helstu umhverfisáhrifum lýst.

ÚTGÁFUSAGA

HÖFUNDUR	DAGS.	RÝNT	DAGS.	SAMÞYKKT	DAGS.
Snævarr Örn Georgsson	3.6.2024	Haraldur Birgir Haraldsson Ásgeir Jónsson	4.6.2024	Ásgeir Jónsson	5.6.2024

EFNISTYFIRLIT

MYNDASKRÁ	6
1 INNGANGUR	7
1.1 Mat á umhverfisáhrifum	7
1.2 Upplýsingar um framkvæmdaraðila	8
2 UPPLÝSINGAR UM FRAMKVÆMDINA	9
2.1 Staðhættir	9
2.2 Framkvæmdir	10
2.3 Gildandi deiliskipulag	10
2.4 Leyfi sem framkvæmdin er háð	12
3 SKIPULAG	13
3.1 Aðalskipulag	13
3.2 Deiliskipulag	13
4 HELSTU UMHVERFISÁHRIF FRAMKVÆMDARINNAR	14
4.1 Gróður og fuglalíf	14
4.1.1 Niðurstaða	16
4.2 Jarðmyndanir	17
4.2.1 Niðurstaða	17
4.3 Fornminjar	17
4.3.1 Niðurstaða	18
4.4 Hjóðvist	18
4.4.1 Niðurstaða	18
4.5 Loftgæði	18
4.5.1 Niðurstaða	19
4.6 Landslag og ásjúnd	19
4.6.1 Niðurstaða	20
4.7 Útivist og ferðamennska	21
4.7.1 Niðurstaða	21
5 LOKAORÐ	22
6 HEIMILDASKRÁ	23

MYNDASKRÁ

MYND 1.1	Mynd frá forlmeðri opnun mótorkrossbrautarinnar við Helli þann 1. júlí 2023. Mynd: https://www.ry.is/is/frettir/motorcross-braut-opnud-a-hellu _____	7
MYND 2.1	Yfirlitskort af Íslandi sem sýnir staðsetningu akstursíþróttasvæðisins með svörtum punkti á Suðurlandsundirlendinu. Kort: Landmælingar Íslands. _____	9
MYND 2.2	Loftmynd af umhverfi akstursíþróttasvæðisins eins og það lítur út í dag. Norður er upp. Mynd: Google maps. _____	10
MYND 2.3	Gildandi deiliskipulagsuppráttur svæðisins. _____	11
MYND 4.1	Framkvæmdasvæðið fyrir framkvæmdir. Mynd: Loftmyndir ehf. _____	15
MYND 4.2	Framkvæmdasvæðið eftir framkvæmdir. Mynd: Google maps. _____	15
MYND 4.3	Frétt af mbl.is frá 2020 um mótorkrossbraut sem var gerð í leyfisleysi í Rangárþingi Ytra. _____	16
MYND 4.4	Á þessari loftmynd sést vel hvernig brautin var mótuð í landið og hvernig hljóðmanir voru gerðar með því að ýta upp lausu yfirborðsefni. Mynd: Google maps. _____	17
MYND 4.5	Ríkjandi vindáttir skv. Vindatlas Veðurstofu Íslands [6]. Akstursíþróttasvæðið merkt með rauðum hring. _____	19
MYND 4.6	Ásýnd frá Þjóðvegi 1 fyrir framkvæmdir. Mynd: Google maps. _____	20
MYND 4.7	Ásýnd frá Þjóðvegi 1 eftir framkvæmdir. Mynd: Götusýn Ja.is _____	20

1 INNGANGUR

Í maí 2022 var staðfest nýtt deiliskipulag fyrir akstursíprótta- og afþreyingarsvæði við Þjóðveg 1 skammt austan við þéttbýlið á Helli. Í framhaldi af því var ráðist í að búa til mótorkrossbraut í samræmi við skipulagið og hefur hún verið í rekstri og þar haldnar mótorkrosskeppnir.

Þegar sótt var um starfsleyfi fyrir akstursípróttasvæðið hjá Heilbrigðiseftirliti Suðurlands vorið 2024 kom í ljós að Skipulagsstofnun hafði ekki úrskurðað um matsskyldu framkvæmdarinnar, en í öllu skipulags- og framkvæmdarferlinu hafði það misfarist. Að viðhöfðu samráði við Skipulagsstofnun er hér með send inn matsskyldufyrirspurn þar sem komið er hreint fram um stöðu mála og óskað eftir ákvörðun stofnunarinnar um matsskyldu framkvæmdarinnar, þó að framkvæmdir séu hafnar og að hluta til lokið.



MYND 1.1 Mynd frá forlmeðri opnun mótorkrossbrautarinnar við Helli þann 1. júlí 2023.
Mynd: <https://www.rv.is/is/frettir/motorcross-braut-opnud-a-helli>

1.1 Mat á umhverfisáhrifum

Framkvæmdin er tilkynningarskyld til Skipulagsstofnunar til ákvörðunar um matsskyldu, skv. tl. 11.01 í 1. viðauka laga um mat á umhverfisáhrifum nr. 111/2021, þar sem um er að ræða varanlega kappakstursbraut fyrir vélknúin ökutæki.

Framkvæmdaraðili hefur falið EFLU verkfræðistofu að undirbúa greinargerð með tilkynningu til ákvörðunar um matskyldu til Skipulagsstofnunar.

1.2 Upplýsingar um framkvæmdaraðila

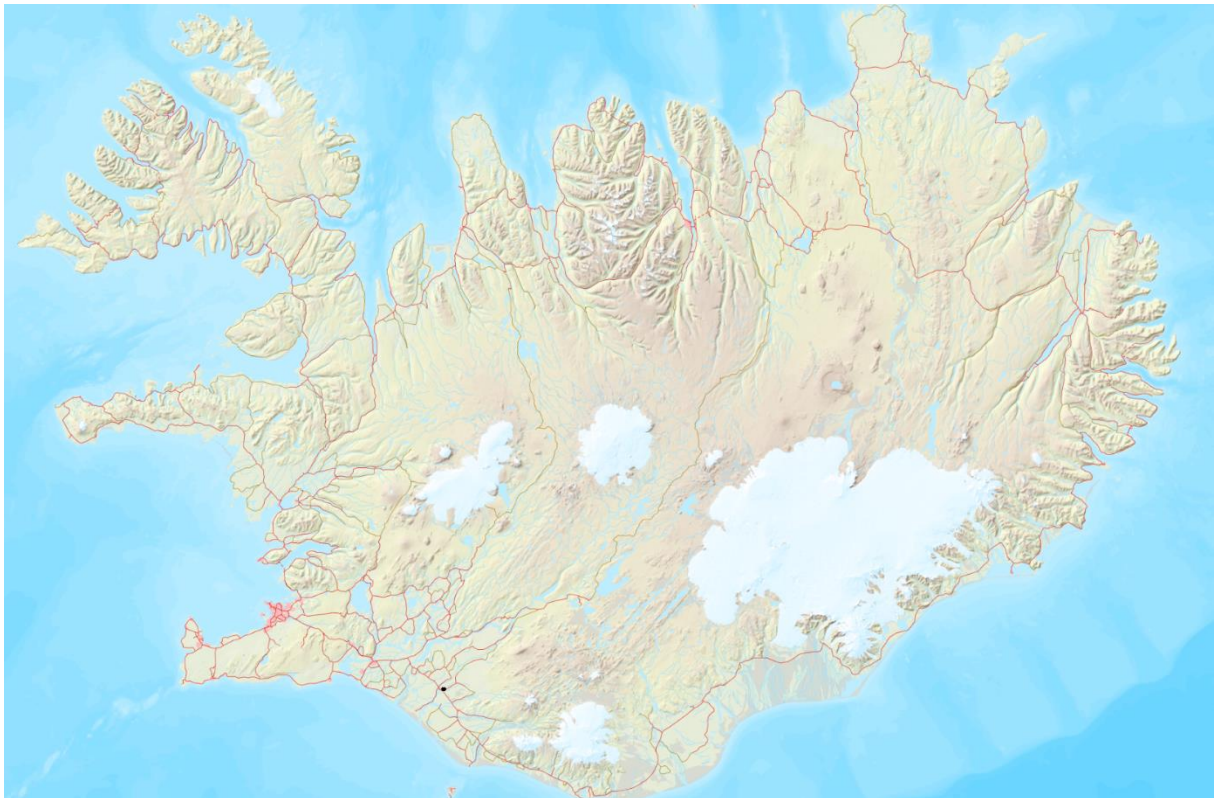
Framkvæmdaraðili er sveitarfélagið, Rangárþing Ytra, sem jafnframt er landeigandi.

2 UPPLÝSINGAR UM FRAMKVÆMDINA

2.1 Staðhættir

Akstursípróttasvæðið er við gatnamót þjóðvegur nr. 1 og Rangárvallavegar (nr. 264) skammt austan við þéttbýlið á Hellu í Rangárþingi Ytra á Suðurlandsundirlöndinu. Handan (sunnan) hringvegarins er skógrækt í landi Gaddstaða, handan (austan) Rangárvallavegar er tún og vöruskemma umkringd gömlum vinnuvélum og bílhraejum. Beint norðan svæðisins er stórt tún í landi Gilsbakka og norðvestan og vestan við akstursípróttasvæðið er skógræktar- og uppgræðslusvæði. Um 600 m eru í beinni loftlínu í austustu íbúahúsin á Hellu.

Svæðið er tiltölulega flatlent að stærstum hluta en er þó í aflíðandi halla til suðurs/suðvesturs. Jarðvegur er malarkenndur, landið er að stórum hluta hálf eða lítt gróið og ummerki eru um jarðvegsrof. Í vesturhluta svæðisins hafa verið gróðursett tré, þá var hluti svæðisins gömul tún og hluti þeirra var nýttur til matjurtaræktunar. Matjurtagarðar Hellubúa munu flytjast yfir í austurhluta Aldamótaskógar í landi Gaddstaða handan hringvegarins, en það er framtíðar útivistarskógur Hellu og nágrennis.



MYND 2.1 Yfirlitskort af Íslandi sem sýnir staðsetningu akstursípróttasvæðisins með svörtum punkti á Suðurlandsundirlöndinu. Kort: Landmælingar Íslands.



MYND 2.2 Loftmynd af umhverfi akstursíþróttasvæðisins eins og það lítur út í dag. Norður er upp. Mynd: Google maps.

2.2 Framkvæmdir

Um er að ræða útivistar-, íþróttar- og afþreyingarsvæði fyrir íbúa og gesti Rangárbings ytra. Á svæðinu er gert ráð fyrir aðstöðu fyrir akstursíþróttir (mótorkross), sem nú þegar hefur verið gerð, auk annarrar afþreyingarstarfsemi s.s. litboltavelli og hjólastígum. Í heildina er svæðið 24,7 ha.

Afmarkað svæði fyrir akstursíþróttabrautina er um 14 ha og eru tvær brautir, annars vegar um 1,9 km löng löggild keppnisbraut ætluð vönum iðkendum eldri en 12 ára, og svo hins vegar styttri 1 km braut sem er ætluð byrjendum yngri en 12 ára. Brautirnar eru 6-8 m breiðar og er yfirborð þeirra mól eða mold. Töluverð landmótun fylgdi gerð brautanna, en gera þurfti stökkpalla og háa kanta fyrir krappar beygjur. Framkvæmdum við brautirnar er lokið og hafa þær verið í notkun í töluverðan tíma.

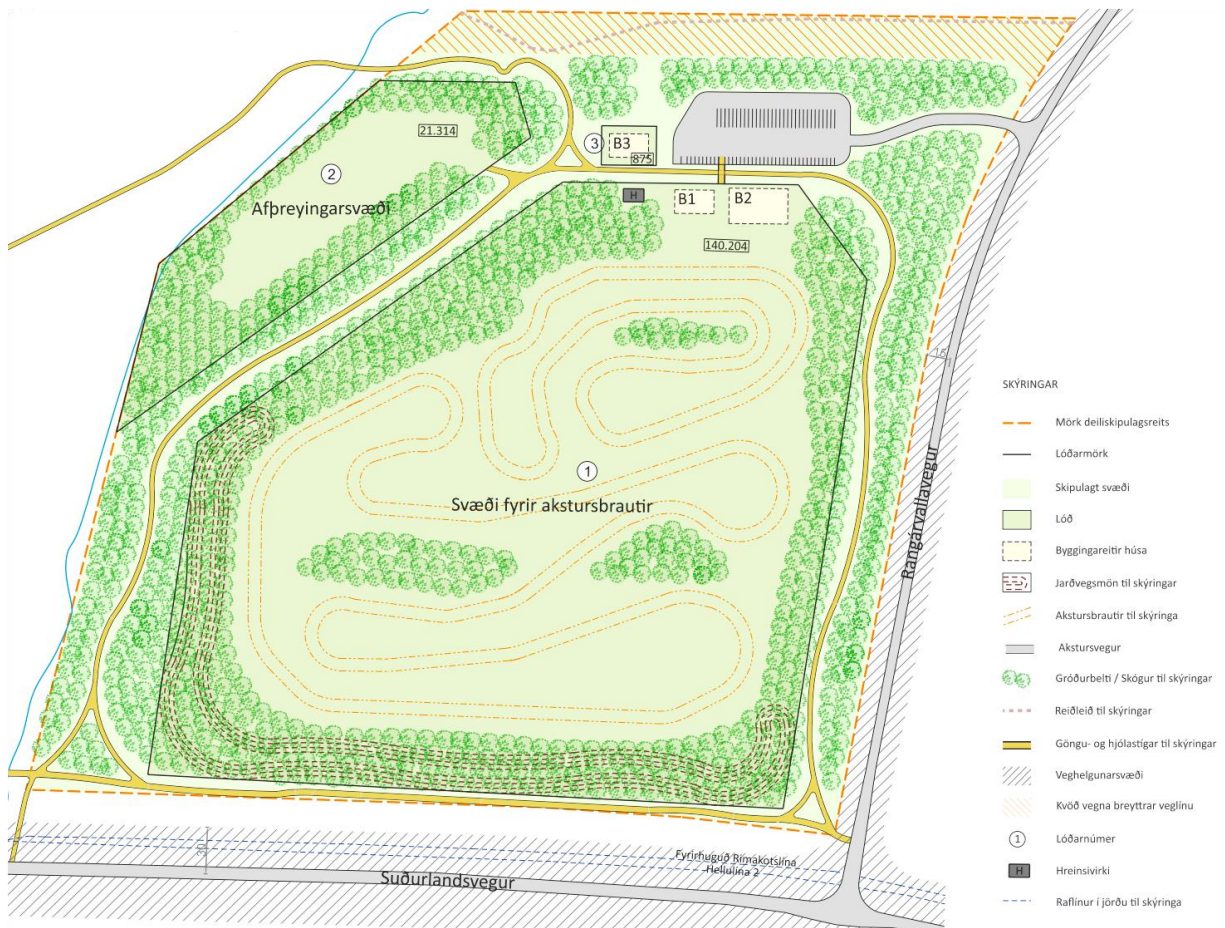
Norðvestast á svæðinu er gert ráð fyrir um 2,1 ha afþreyingarsvæði sem einkum er hugsað undir litboltavöll (*e. paintball*). Þá er einnig gert ráð fyrir göngu-, hjóla- og reiðstígum, áningarstöðum og skógarsvæðum fyrir almenna útivist á tæplega 9 ha svæði. Göngu- og hjólastígar skiptast upp í tvo hluta, annarsvegar part af sameiginlegri stofnleið gangandi og hjólandi milli Hellu og Hvolsvallar þar sem breidd stígsins er 3-3,5 metrar. Hins vegar öðrum göngu- og hjólastígum innan svæðis þar sem breidd 2,5-3 metrar. Heimilt er að koma upp þremur áningarstöðum innan svæðisins. Í gildandi skipulagi er gert ráð fyrir að reiðstígurinn sé víkjandi, komi til framkvæmda við breytta legu á Rangárvallarvegi. Ekki hefur verið lokið við þennan hluta framkvæmda, en þær falla ekki undir lög nr. 111/2021 um umhverfismat framkvæmda og áætlana.

2.3 Gildandi deiliskipulag

Nýtt deiliskipulag fyrir svæðið var samþykkt í maí 2022 og þar er heimiluð ýmis uppbygging tengd útivist [1]. Umfangmest er svæði fyrir akstursíþróttir og bílastæði og félagsaðstaða því tengdu.

- Akstursíþróttir/Mótorkross: 14 ha svæði með tveim akstursbrautum

- Byggingarreitir:
 - o B1: 200 m² einnar hæðar aðstöðu- og þjónustuhús. Mænishæð skal vera að hámarki 6,0 m m.v. gólfkvóta.
 - o B2: 600 m² tveggja hæða viðgerðar- og áhaldahús. Mænishæð skal vera að hámarki 9,0 m m.v. gólfkvóta.
 - o B3: 200 m² einnar hæðar aðstöðu- og þjónustuhús ásamt geymslu. Mænishæð skal vera að hámarki 6,0 m m.v. gólfkvóta.
- Afþreyingarsvæði/Litboltavöllur: 2,1 ha litboltavöllur
- Útivist: Göngu-, hjóla- og reiðstígar með áningarstöðum og skógrækt fyrir almenna útivist.
- Aðkoma: Gert er ráð fyrir 7 metra breiðum aðkomuvegi frá Rangárvallavegi og 38 bílastæðum auk 30 kerrustæða.
- Landmótun: Gert er ráð fyrir að hljóðmanir sé 2,5-4 m á hæð. Ofan á þær verður svo plantað trjám og runnum. Land skal vera algróð.
- Veitur: Frárennsli verður veitt í hreinsivirki innan skipulagssvæðis, frágangur og gerð hreinsivirkis og frárennislagna skal vera í samráði við Heilbrigðiseftirlit Suðurlands.



MYND 2.3 Gildandi deiliskipulagsuppráttur svæðisins.

2.4 Leyfi sem framkvæmdin er háð

- Framkvæmdir við gerð og landmótun mótorkrossbrautar eru háðar framkvæmdaleyfi sveitarfélagsins.
- Byggingar eru háðar byggingarleyfi sveitarfélagsins.
- Rekstur og starfsemi er háð starfsleyfi heilbrigðiseftirlits.

3 SKIPULAG

3.1 Aðalskipulag

Í aðalskipulagi Rangárbings ytra 2016-2028 er svæðið skilgreint sem íþróttasvæði og í greinargerð með breytingu á aðalskipulaginu frá 16. júní 2021 segir eftirfarandi um nýtt svæði ÍP6 [2]:

Akstursíþróttasvæði. Á svæðinu er heimilt að vera með aðstöðu fyrir akstursíþróttir, mótocrosshjól og önnur minni ökutæki auk möguleika á afþreyingarstarfsemi s.s. litboltavelli og brautum fyrir reiðhjól. Heimilt er að byggja aðstöðuhús fyrir starfsmenn og tæki sem þarf til umsjónar og viðhalds svæðisins.

Skjólbelti og manir skulu nýtt til að draga úr hljóði og áhrifum af ásýnd.

Meðan á uppbyggingu svæðisins stendur er heimilt að nýta það til efnislosunar, enda verði efnið nýtt til að gera manir og til landmótunar vegna nýtingar svæðisins.

Í deiliskipulagi skal skoða sérstaklega útfærslu og landmótun svæðisins til að draga úr ásýnd, hljóði, rykmyndun og koma í veg fyrir mengun.

Stærð svæðis er um 25 ha.

3.2 Deiliskipulag

Gildandi deiliskipulag var samþykkt í maí 2022. Framkvæmdir við akstursíþróttasvæðið eru í samræmi við það sbr. kafla 2.3.

4 HELSTU UMHVERFISÁHRIF FRAMKVÆMDARINNAR

Við umfjöllun á þeim umhverfisáhrifum sem hljóttast af framkvæmdinni skal litið til þeirra viðmiða sem tilgreind eru í 2. viðauka laga um mat á umhverfisáhrifum nr. 111/2021. Sá þáttur framkvæmdarinnar sem líklegastur er til að hafa áhrif á umhverfið er ný mótorkrossbraut og hávaði og ásýndaráhrif sem henni fylgir. Hér verður fjallað um þá umhverfisþætti sem gætu orðið fyrir áhrifum vegna framkvæmdarinnar, þ.e. gróður, fuglalíf, jarðminjar, fornminjar, hljóðvist og loftgæði, landslag og ásýnd og útivist og ferðamennska.

Hér eru umfjöllun þó öðruvísi en alla jafna þar sem búið er að gera akstursbrautirnar og landmótun að hluta lokið og starfsemi hafin, svo áhrif eru mikið til nú þegar komin fram. Nýgróðursettur trjágróður mun þó taka mörg ár að vaxa og munu því ásýndaráhrif breytast með tímanum. Það sama má segja um loftgæði og hljóðvist, en skógur umhverfis akstursíþróttasvæðið mun dempa þessi áhrif út fyrir svæðið.

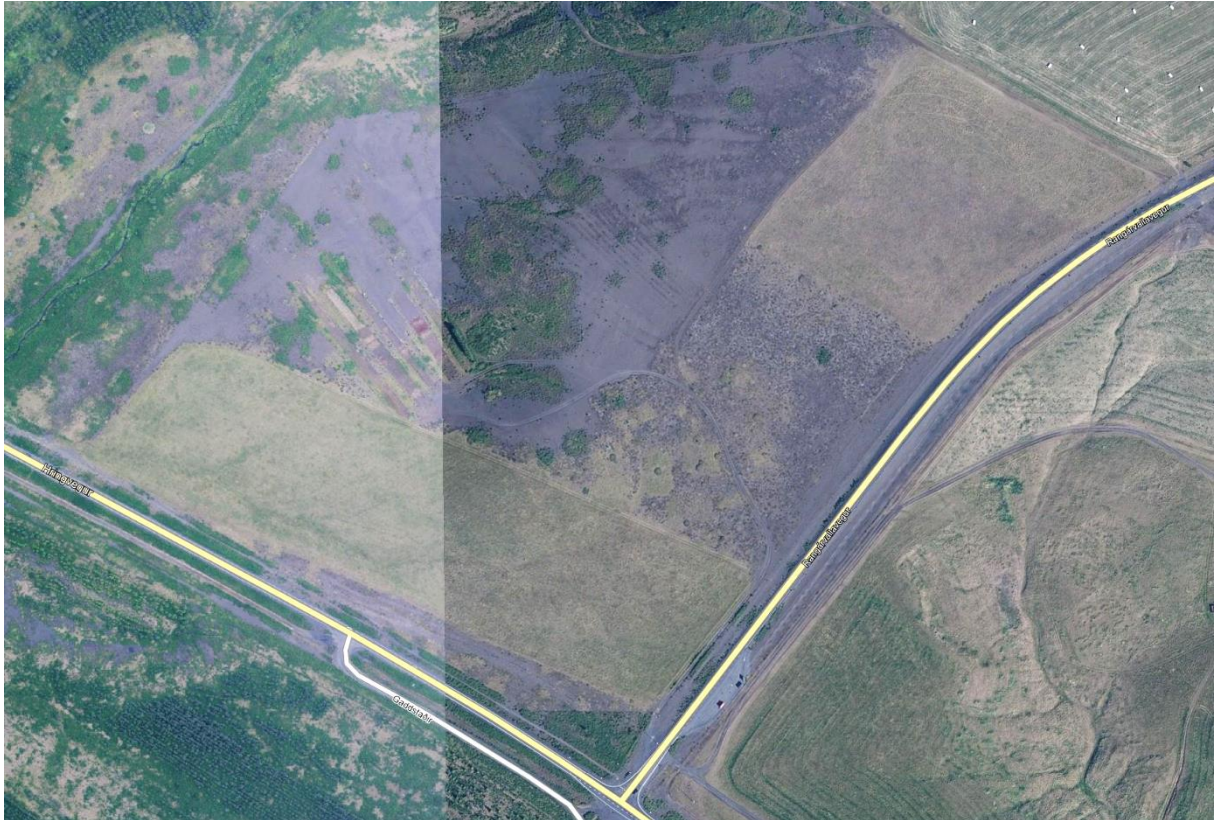
4.1 Gróður og fuglalíf

Þar sem aksturssvæðið hefur nú þegar verið byggt og landinu raskað eru áhrif á þá fugla sem voru á svæðinu að mestu komin fram. Svæðið var að mestu gömul tún, kartöflugarðar og svo melur sem hafði verið reynt að græða upp með lúpínu. Samkvæmt vistgerðarkorti Náttúrufræðistofnunar Íslands var svæðið skilgreint að stærstum hluta sem Hraungambravist og Tún og akurlendi, en einnig að einhverju leyti Melagambravist. Þær vistgerðir sem hafa verið flokkaðar eftir verndargildum hafa lágt verndargildi nema melagambravist sem metin er með miðlungs verndargildi.

Allt suðurlandsundirlendið eins og það leggur sig, frá sjó og upp að Gullfossi og Búrfellsvirkjun, og frá Þorlákshöfn austur að Eyjafjöllum, er skilgreint sem mikilvægt fuglasvæði, alls 340.000 ha. Forsenda þeirrar skráningar er einkum þétt varp vaðfugla, farfuglar sem stoppa í miklum mæli og svo fuglalíf á veturna við auðar ár og vötn og á kornökrum. Suðurlandsundirlendið hefur alþjóðlega þýðingu sem varpland fyrir himbrima (11 óðul), álft (gróflega áætlað um 400 þör) og skúm (178 þör) og á fartíma fyrir álft (11.052 fuglar) heiðagæs (25.000 fuglar), blesgæs (6.158 fuglar) og grágæs (40.234 fuglar) [3].

Gömul tún og melar með lúpínubrúskum gætu hafa verið búsvæði ýmissa fugla, t.d. spóa, lóu, stelks, hrossagauks, sandlóu, kjóa og skógarþratar. Þetta er þó lítið svæði við umferðarmikil gatnamót skammt utan við þéttbýli og ólíklegt að tegundafjöldi né þéttleiki hafi verið mikill. Þeir fuglar sem þó voru á svæðinu hafa misst búsvæðin sín þó einhverjir geti mögulega orpið áfram í næsta nágrenni. Helst er það líklega sandlóa eða lóa sem mun verpa áfram innan svæðisins, en það verða þó að öllum líkndum færri fuglar en voru áður á svæðinu.

Á eftirfarandi myndum má sjá hvernig svæðið leit út fyrir og eftir framkvæmdir við mótorkrossbrautina.



MYND 4.1 Framkvæmdasvæðið fyrir framkvæmdir. Mynd: Loftmyndir ehf.



MYND 4.2 Framkvæmdasvæðið eftir framkvæmdir. Mynd: Google maps.

Trjám og runnum verður plantað í hljóðmanir umhverfis akstursbrautina og eftir því sem þau stækka mun fuglalíf á svæðinu breytast, og má búast við því að skógarfuglar fari að sækja þangað, einkum skógarpröstur og mögulega svartpröstur og auðnutittlingur. Við það munu mófuglar líklega hverfa af svæðinu nema þeir verpi innan um aksturbrautirnar.

Eftir á að gera bílastæði og félagsaðstöðu, en skv. deiliskipulagsupprætti koma þau mannvirki á gömul tún og beran mel.

Að mati sveitarfélagsins er jafnframt mjög jákvætt að búið sé að gera skipulagt svæði fyrir mótorkross, sem vonandi kemur í veg fyrir eða minnkar utanvegaakstur og gróðurskemmdir á nálægum svæðum.

Innlent | Morgunblaðið | 9.10.2020 | 8:18

Landskemmdir af vélhjólabraut



Vélhjólbrautin liggur víða um land Hellna og inn á land Múla. Ljósmynd/Helgi S. Gunnarsson



Umhverfisspjöll hafa verið unnin á landi jarðanna Hellna og Múla í Landsveit við lagningu mótorkrossbrautar. Brautin er lögð af elgendum fyrrnefndu jarðarinnar en er hvorki á skiplaglagi né hefur verið sótt um framkvæmdaleyfi fyrir henni.

MYND 4.3 Frétt af mbl.is frá 2020 um mótorkrossbraut sem var gerð í leyfisleysi í Rangárþingi Ytra.

4.1.1 Niðurstaða

Þeir fuglar sem voru á svæðinu hafa misst búsvæði sín að mestu og líklegt að bæði tegundafjölbreytni og fjöldi varppara minnki. Í staðinn munu koma skógarfuglar þegar fram líða stundir. Svæðið er hins vegar ekki stórt, var að talsverðum hluta ræktað og því ólíklegt að þar hafi verið þétt varp. Í ljósi þess er það mat framkvæmdaraðila að áhrif á fuglalíf séu óverulega neikvæð.

Áhrif á gróður eru metin óveruleg þar sem um var að ræða mel með manngerðum vistgerðum að mestu leyti. Brautin mun jafnframt vonandi minnka gróðurskemmdir af völdum utanvegaaksturs á öðrum svæðum.

4.2 Jarðmyndanir

Á svæðinu voru engar jarðmyndanir sem njóta sérstakrar verndar heldur var það melur með lausu efni. Í kortavefsjá ÍSOR er jarðmyndunin flokkuð sem *setlög frá nútíma* [4]. Við landmótun á mótorkrossbrautinni var að mestu hægt að ýta til þessu lausa setefni til að móta brautina sjálfa og hljóðmanir.



MYND 4.4 Á þessari loftmynd sést vel hvernig brautin var mótuð í landið og hvernig hljóðmanir voru gerðar með því að ýta upp lausu yfirborðsefni. Mynd: Google maps.

4.2.1 Niðurstaða

Framkvæmdin var öll í lausu yfirborðssetlagi og hefur ekki áhrif á jarðmyndanir sem njóta verndar skv. 61. gr. náttúruverndarlaga. Framkvæmdaraðili telur því áhrif á jarðmyndanir óveruleg.

4.3 Fornminjar

Svæðið er hluti af stærra svæði sem hefur verið kannað í tengslum við aðalskráningu fornleifa í Rangárþingi Ytra og eru engar þekktar minjar á svæðinu. Við framkvæmdir á akstursbrautinni og landmótun komu engar nýjar minjar í ljós.

4.3.1 Niðurstaða

Engar þekktar minjar eru á svæðinu og er helstu jarðvinnuframkvæmdum lokið svo áhrif eru alfarið komin fram. Áhrif á fornminjar eru metin engin.

4.4 Hljóðvist

Akstursípróttasvæði hafa óhjákvæmilega áhrif á hljóðvist sökum eðli starfseminnar. Akstursípróttasvæðið er nálægt þéttbýli, en um 600 m eru í þau íbúahús á Hellu sem næst eru, en það var metið betra að hafa svæðið nær þéttbýli heldur en að trufla friðinn í sveitinni. Sömuleiðis var ákveðið að hafa svæðið við Þjóðveg 1 þar sem er stöðug og mikil umferð og mikil áhrif á hljóðvist, en um 6.600 ökutæki fara um Þjóðveg 1 á sólarhring að sumarlagi fram hjá aksturssvæðinu [5].

Mótvægisáðgerðir eru þær að gerð var 2,5 – 4 metra háum hljóðmönnum í útjaðri alls svæðisins, og einnig er gert ráð fyrir þéttum gróðurbeltum og/eða skógi umhverfis akstursípróttabrautir og afþreyingarsvæði, sem mun dempa hljóð sem berst frá svæðinu. Þá er aðgangi að svæðinu stýrt og takmarkað auk þess sem settar hafa verið reglur um rekstur og starfsemi á svæðinu m.a. opnunartíma akstursípróttabrauta, en svæðið er opið frá 11:00-21:00 til að áhrif á hljóðvist séu eingöngu á hefðbundnum vökutíma. Einnig eru sett þau skilyrði að ökutæki uppfylli reglugerð um gerð og búnað ökutækja nr. 822/2004.

Áhrif á hljóðvist eru mest nú í upphafi rekstartímabils á meðan svæðið er bert og opið, en með tíð og tíma mun vaxa upp skógur milli svæðisins og þéttbýlisins á Hellu sem mun dempa hljóðvistarhrif töluvert. Skilgreint er skógræktar- og landgræðslusvæði milli svæðisins og Hellu, og auk þess má geta að flugbraut Helluflugvallar er á milli akstursípróttasvæðisins og þéttbýlisins (mynd 2.2.).

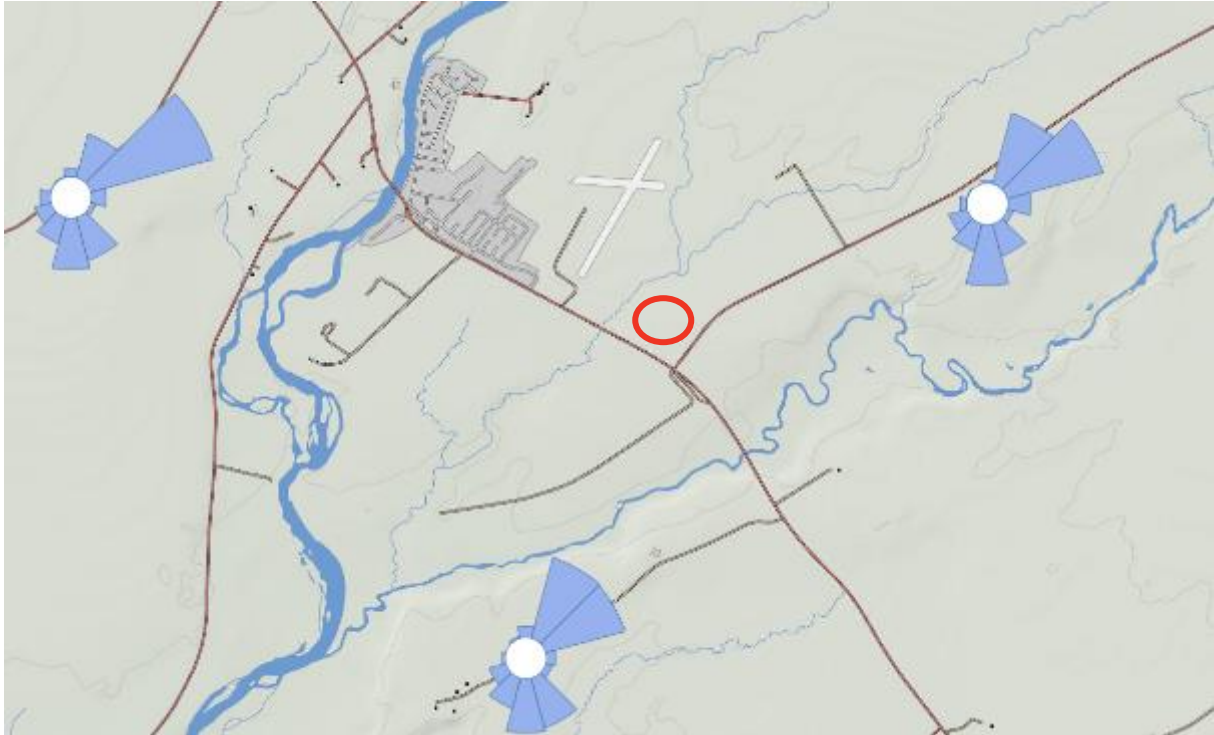
Á þeim tíma sem brautin hefur verið í notkun frá því að hún var tilbúin árið 2023 hefur rekstur hennar gengið vel og hefur sveitarfélagið ekki fengið kvartanir inn á sitt borð er varða hljóðvist.

4.4.1 Niðurstaða

Hljóðvist mun óhjákvæmilega versna með tilkomu akstursípróttasvæðis. Staðsetningin var þó valin nálægt þéttbýli til að trufla sem minnst friðinn í sveitinni og nú þegar er Þjóðvegur 1 og flugvöllur á svæðinu. Viðbótin við grunnástand hljóðvistar er því minni en ef svæðinu hefði verið valin annar staður lengra í burtu frá byggðum svæðum. Áhrif munu fara minnkandi með tíð og tíma eftir því sem skógur vex upp í kringum svæðið. Áhrif á hljóðvist eru því metin nokkuð neikvæð.

4.5 Loftgæði

Yfirborð akstursbrautanna er mold og mól, en skv. skilmálum deiliskipulags svæðisins skal allt annað yfirborð vera algróið. Við mikinn vind gæti mold og ryk þyrlast upp, en ekki er búist við miklu ryki þar sem ekki er um stórt opið svæði að ræða heldur mjóar ræmur af mold/mól. Vindatlas Veðurstofu Íslands sýnir jafnframt að ríkjandi vindáttir blása ekki í átt að Hellu. Svæðið var mikið til sandur og mól á yfirborðinu fyrir framkvæmdir svo breytingin er ekki mikil hvað það varðar. Auk þess mun aukin trjárækt umhverfis aksturssvæðið draga úr foki frá svæðinu.



MYND 4.5 Ríkjandi vindáttir skv. Vindatlas Veðurstofu Íslands [6]. Aksturíþróttasvæðið merkt með rauðum hring.

Á þeim tíma sem brautin hefur verið í notkun frá því að hún var tilbúin árið 2023 hefur rekstur hennar gengið vel og hefur sveitarfélagið ekki fengið kvartanir inn á sitt borð er varða loftgæði.

4.5.1 Niðurstaða

Í ljósi reynslunnar, að ekki sé mikið sandfok frá svæðinu, og að það blæs í átt frá byggðinni, þá er það mat framkvæmdaraðila að áhrif á loftgæði séu óveruleg.

4.6 Landslag og ásýnd

Mikil umferð er um þjóðveg 1 sunnan við akstursíþróttasvæðið svo óhjákvæmilega eru ásýndaráhrif. Svæðið er flatt og sjónleiðir langar. Ásýndaráhrif hafa þó verið lágörkuð með hljóðmön allt umhverfis akstursbrautirnar og sést svæðið því takmarkað frá þjóðveginum. Trjám og runnum hefur verið plantað í hljóðmönina. Vegfarendur eru sjálfir allir niðri við jörðu í sömu hæð og svæðið svo yfirsýn yfir svæðið er afar takmörkuð með tilkomu hljóðmana og gróðurs.



MYND 4.6 Ásýnd frá Þjóðvegi 1 fyrir framkvæmdir. Mynd: Google maps.



MYND 4.7 Ásýnd frá Þjóðvegi 1 eftir framkvæmdir. Mynd: Götusýn Ja.is

Þegar bornar eru saman fyrir og eftir myndir þá er ekki um stórvægilega breytingu að ræða. Akstursíþróttasvæðið sést ekki en manirnar eru þó ekki það háar að þær hindra útsýni lengra í burtu, áfram er t.d. hægt að sjá í flugskýlin við Helluflugvöll sbr. myndir hér að ofan. Það mun þó breytast þegar gróður stækkar.

Akstursíþróttasvæðið er nálægt þéttbýli, flugvelli, skógrækt og landbúnaðarlandi og alveg upp við Þjóðveg 1, svo ýmis mannvirki og manngert umhverfi er allt í kring svo landmótun í tengslum við akstursíþróttabrautina sker sig ekki mikið úr. Áhrifin munu jafnframt minnka í framtíðinni samhliða því að gróður á hljóðmönnum vex og hækkar.

4.6.1 Niðurstaða

Þegar horft er til að eðli sjónrænna breytinga er ekki mikið og að akstursbrautin sjálf er að mestu hulin ásýnd á bak við hljóðmön, þá er það mat framkvæmdaraðila að áhrif á landslag og ásýnd séu óveruleg.

4.7 Útivist og ferðamennska

Með svæðinu fær akstursípróttafólk og áhugamenn loksins sérstaka aðstöðu til að iðka sitt fag og er það mjög jákvætt, bæði fyrir fólkið sjálft sem og umhverfið. Fyrir framkvæmdir var svæðið að hluta nýtt undir matjurtargarða, en þeir hafa verið fluttir yfir þjóðveginn í aldamótaskóginn í landi Gaddstaða, en þar er fyrirhugað útivistarsvæði íbúa Hellu og nágrennis til framtíðar. Að öðru leyti kemur akstursípróttasvæðið ekki í veg fyrir að hægt sé að stunda útivist í nágrenninu líkt og áður. Meðfram svæðinu liggur reiðleið, en þegar horft er til þess að flugvöllur og þjóðvegur 1 er í næsta nágrenni eru viðbótaráhrif af völdum akstursípróttasvæðisins metin óveruleg.

4.7.1 Niðurstaða

Sérstakt akstursípróttasvæði fyrir þá sem þá iðju stunda er metið talsvert jákvæð, en truflun fyrir aðra útivist er metin óveruleg. Svæðið kemur ekki í veg fyrir að hægt sé að stunda útivist í nágrenni Hellu í sama mæli og áður.

5 LOKAORÐ

Framkvæmdir af þessu tagi falla í flokk B í lögum nr. 111/2021 um mat á umhverfisáhrifum. Í 2. viðauka laganna eru tilgreind viðmið sem litið skal til við mat á framkvæmdum. Þær viðmiðanir eru þrjár; eðli framkvæmdar, staðsetning framkvæmdar og eiginleikar hugsanlegra áhrifa framkvæmdar. Hér verða teknar saman þær niðurstöður sem hafa fengist í köflunum á undan.

1. Eðli framkvæmdar: Framkvæmdin sem um ræðir í samræmi við samþykkt deiliskipulag sem hefur farið í gegnum umsagnarferli Skipulagsstofnunar og helstu umsagnaraðila.
2. Staðsetning framkvæmdar: Í útjaðri þéttbýlis við gatnamót Þjóðveggar 1 og Rangárvallavegar. Svæðið er melur með manngerðum vistgerðum, þ.e. gömlum túnnum og lúpínu.
3. Eiginleikar hugsanlegra áhrifa: Framkvæmdaraðili metur áhrif á flesta umhverfisþætti óveruleg. Framkvæmdir við akstursíþróttabrautina og hljóðmanir hafa nú þegar farið fram og er lokið. Helstu áhrif eru því þegar komin fram, en hljóðvistar- og ásýndaráhrif munu minnka með tímanum eftir því sem tré og runnar sem umlykja svæðið vaxa og stækka.

6 HEIMILDASKRÁ

- [1] EFLA, „Akstursíþróttá- og afþreyingarsvæði við Hellu: Deiliskipulag,“ Rangárþing Ytra, Hella, 2022.
- [2] EFLA, „Aðalskipulag Rangárþings Ytra 2016-2028: Akstursíþróttasvæði,“ Rangárþing Ytra, Hella, 2021.
- [3] Náttúrufræðistofnun Íslands, „Suðurlandsundirlendi,“ <https://www.ni.is/is/dyr/fuglar/mikilvaeg-fuglasvaedi/sudurlandsundirlendi>, Reykjavík, 2024.
- [4] ÍSOR, „Jarðfræðikort ÍSOR,“ 2024. [Á neti]. Available: <https://arcgisserver.isor.is/>.
- [5] Vegagerðin, „Umferð og slysatíðni,“ 2024. [Á neti]. Available: <https://umferd.vegagerdin.is/>.
- [6] Veðurstofa Íslands, „Vindatlas,“ 2024. [Á neti]. Available: <https://vindatlas.vedur.is/>.